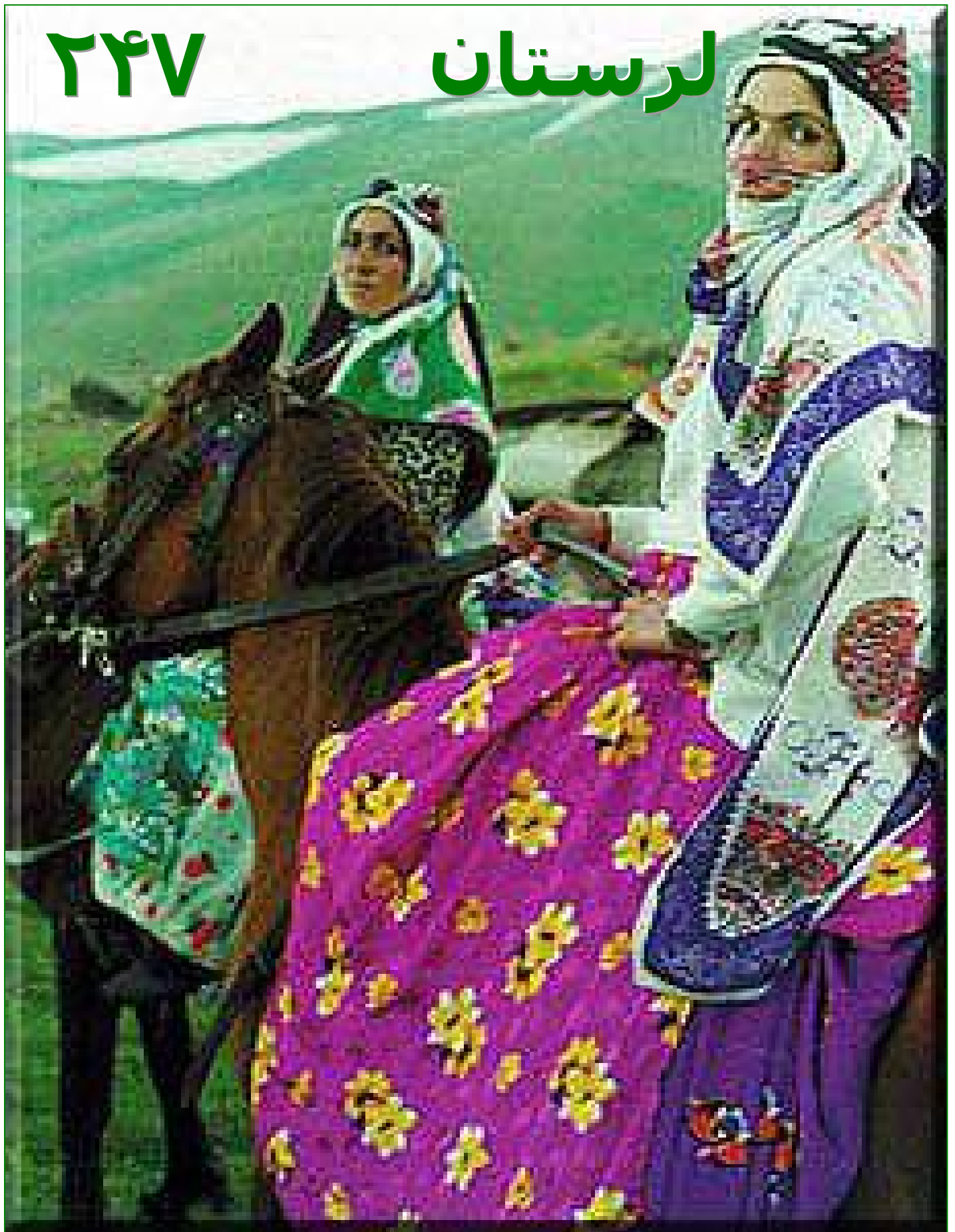




۲۴۷

لرستان





سازمان
 امور اقتصادی و دارائی استان لرستان



<http://www.lor->

mefa.gov.ir/introduction/state.asp

معرفی استان لرستان



استان لرستان سرزمینی زیبا با آب و هوای دلپذیر و محصور در کوههای مرتفع و صعب العبور است که بین ۲۶ درجه و ۵۱ دقیقه تا ۵۰ درجه و ۲۲ دقیقه عرض شمالی در سلسله جبال زاگرس میانی واقع شده است. این استان از شمال به استانهای مرکزی و همدان، از شرق به استان اصفهان، از جنوب شرقی به چهار محال و بختیاری، از جنوب به استان خوزستان و از غرب به استان کرمانشاه و ایلام محدود است.



استان لرستان با مساحت ۲۸۰۶۴ کیلومتر مربع در غرب کشور پهناور ایران واقع و ۱/۷ درصد مساحت کشور را به خود اختصاص داده است . این استان با بیش از ۱۶۰۰۰۰۰ نفر جمعیت ۲/۶ درصد جمعیت کشور را دارا می باشد . بنابراین استان لرستان از حیث مساحت و نیز جمعیت رتبه چهاردهم را بین استانهای کشور حائز گردیده است.

استان لرستان دارای ۹ شهرستان ، ۲۵ بخش ، ۱۲ شهر ، ۸۱ دهستان و ۲۸۴۲ آبادی مسکونی می باشد .

وضعیت مناسب اقلیمی و آب و هوایی استان وضعیت مطلوبی جهت رشد و توسعه بخشهای مختلف اقتصادی فراهم کرده است . وجود آثار متعدد باستانی که مؤید سابقه درخشان فرهنگی است همراه با جاذبه های فراوان گردشگری از جمله ویژگیهای ممتاز لرستان می باشند . این استان با مردمی سخت کوش نه تنها در مرزهای داخلی ، که در دوره جنگ تحمیلی نقش اصلی را در ایجاد امنیت برای کشور ایفا نموده است .

به گونه ای این استان علیرغم نداشتن مرز مشترک با عراق دومین استان خسارت دیده از جنگ تحمیلی بوده و تقدیم بیش از ۲۲ هزار شهید و ایثارگر به جمهوری مقدس اسلامی نیز خود به تنهایی مؤید این ادعا می باشد .

استان لرستان دارای اقلیم مختلف و متنوع بوده ، به طوریکه شمال آن با آب و هوای سرد شروع و جنوب آن به اقلیم گرم ختم می شود . تنوع وسیع آب و هوایی در استان شرایطی به وجود آورده که در بسیاری از متون از آن به عنوان شمایی از کشور پهناور ایران اسلامی منهای مناطق کویری یاد کرده اند .

میانگین بارندگی استان ۶۰۶/۸ میلی متر است .



جمعیت و نیروی انسانی

استان لرستان با دارا بودن ۱/۷ درصد از مساحت کل کشور ، ۲/۶ درصد جمعیت کشور را در خود جای داده است که از نظر هر دو شاخص رتبه چهاردهم میان استانهای کشور می باشد . این استان بطور کلی ۲/۵ درصد کل شهرستانهای کشور ، ۲ درصد کل شهرها و ۲/۳ درصد از کل جمعیت شهری و ۲/۱ درصد از کل جمعیت روستایی را در خود جای داده است .



موقعیت طبیعی و جغرافیایی

استان لرستان در غرب ایران بین ۴۶ درجه و ۵۱ تا ۵۰ درجه و ۳ دقیقه طول شرقی از نصف النهار گرینویچ و ۳۲ درجه و ۳۷ دقیقه تا ۳۴ درجه و ۲۲ دقیقه و وسعت آن حدود ۲۸۵۵۹ کیلومتر مربع است.

این استان، از شمال به استان های مرکزی و همدان، از جنوب به استان خوزستان، از شرق به استان اصفهان و از غرب به استان های کرمانشاه و ایلام محدود است

اشترانکوه با ۴۰۵۰ متر ارتفاع بلندترین نقطه استان لرستان است. پست ترین نقطه آن در جنوبی ترین ناحیه استان واقع شده و حدود ۵۰۰ متر از سطح دریای آزاد ارتفاع دارد .

بر اساس آخرین تقسیمات کشوری در سال ۱۳۷۵، استان لرستان، دارای ۹ شهرستان، ۱۰ شهر، ۲۰ بخش، ۸۱ دهستان و ۲۸۴۲ آبادی دارای سکنه بوده و مرکز آن شهر خرم آباد است.

شهرستان های استان عبارتند از: خرم آباد بروجرد، الیگودرز، دورود، ازنا، کوهدشت، دلفان، سلسله و پلدختر.



دین و مذهب

پیش از اسلام آیینها و مذاهب مختلفی در لرستان رایج بود. اولین نشانه های آلیز زروان که گفته می شود دین زرتشت از آن نشأت گرفته در لرستان دیده می شود.

بعدها آیین مهر پرستی در کنار دین زرتشتی در لرستان پدید آمد. همچنین پرستش بانو آناهیتا الهه آبها نیز در لرستان شایع بود. پس از ورود اسلام، مردم لرستان نیز همچون سایر اقوام ایران به این دین آسمانی گرایش پیدا کردند. از قرن هشتم هجری به بعد بتدریج مردم لرستان آیین تشیع را پذیرفتند و هم اکنون لرستان یکی از مناطق مهم شیعه نشین ایران بشمار می آید.



جاذبه های تاریخی و باستانی لرستان

استان لرستان به لحاظ دارا بودن جاذبه های مختلف گردشگری از مناطق پربار کشور میباشد. تاریخ کهن این سرزمین و یادمانهای بجای مانده از آن مانند قلعه ها، پل ها، سنگ نوشته ها، غارهای مسکونی پیش از تاریخ، غارهای منقوش و . . . همگی جزء بهترین جاذبه های توریستی به شمار می روند



جاذبه های خرم آباد

- قلعه فلك الافلاك
- مناره اجري
- سنگ نوشته
- گرداب سنگي
- پل شكسته
- موزه فلك الافلاك
- مقبره زیدبن علي
- دریاچه كيو
- آبشارنوژیان
- آبشار سه گانه گريت
- بقعه شجاع الدين خورشيد
- بقعه شاهزاده احمد
- مسجد جامع
- مقبره بابا طاهر
- سراب چنگايي
- بازار سرپوشیده
- تنگه شبيخون
- گردشگاه گوشه

جاذبه های بروجرد

- امامزاده جعفر
- مسجد جامع
- مسجد امام (سلطانی)
- دهکده بیلاقی ونایی
- مقبره شاهزاده ابوالحسن

جاذبه های دورود

- امامزاده پیروالی
- آبشاربیشه
- دریاچه گهر
- غار و سراب منو
- دره نی گآ
- سراب رودك

جاذبه های الیگودرز

- امامزاده پیرامام
- آبشار آب سفید
- آبشارچکان
- غاربز نوید
- غارتمندر
- سراب ماهی چال
- سراب گایگان
- سردره
- طبیعت شول ابادو کیگوران

جاذبه های ازنا

- تونل برفی
- دره تخت
- امامزاده قاسم
- دامنه های اشترانکوه
- چشمه قلقلی

جاذبه های نورآباد (دلفان)

- مقبره شاهزاده ابراهیم
- تپه حمام

جاذبه های کوهدشت

- چشمه گوگردی گراب
- چشمه گوگردی خوشاب
- چشمه سیاب
- دره و غارویزنهار
- دره سرطرهان
- غار میرملاس
- غار بردسفید
- قلعه کوگان
- قلعه سیله

صنایع دستی و سوغاتی های لرستان

باتوجه به ترکیب جمعیت عشایری، روستایی و شهری در استان و متناسب با نوع فعالیت انحصاری دستی نیز متفاوت و متمایز میباشد. اکثر دست ساخته ها و بافته های عشایری و روستایی استان سیاه چادر، قالی، گلیم، چیت، جاجیم بافی و رنگرزی میباشد. صنایع دستی شهری استان خراطی، ورشوسازی، نمدبافی، قالیبافی و گلیم بافی میباشد. که عمده سوغاتی های لرستان را تشکیل میدهند. عسل لرستان که از نظر مرغوبیت و ارزش غذایی در سطح بالایی میباشد یکی دیگر از محصولات سوغاتی لرستان به شمار میرود.

استان لرستان فاصله شهرستانهای

خرم آباد				
۱۵۴	الیگودرز			
۱۳۲		ازنا		
۵۰			الشتر	
۱۱۰				بروجرد
۱۱۰				پلدختر



۱۰۰						دورود
۹۴						کوهدشت
۹۵						نورآباد

[ما تماس با](#)[اصلی صفحه](#)[سایت نقشه](#)

Luri people of Iran

<http://www.luripeople.com/index.html>

لرستان پیش از تاریخ

بنا به عقیده بسیاری از باستان شناسان ،لرستان ازچهل هزار سال پیش به وسیله اقوامی که به علت نداشتن خط ،هویت آنها ناشناخته مانده ،مسکون بوده است .در این عهد انسان پیش ازتاریخ در شکاف هایی که در جوانب پر درخت کوهها حفر می شد و یا غالبا در یکی از غارها یا پناهگاههای سنگی متعدد زندگی کرده و از طریق شکار و جمع آوری دانه های وحشی امرار معاش میکرد .

بطور کلی بازمانده های فرهنگی جوامع پیش از تاریخ لرستان بیانگر آن است که این جوامع به تدریج مراحل تکامل فرهنگی از جمله دوره پارینه سنگی، میان سنگی، نوسنگی و شهر نشینی را پشت سر گذاشته اند.

بدین ترتیب لرستان از نظر باستان شناسی یکی از مراکز مهم است، زیرا از جمله معدود سرزمین هایی است که انسان برای اولین بار به اهلی کردن حیوانات و نباتات پرداخته یا به عبارت دیگر سخن زندگی ده نشینی و کشاورزی را که لازمه پیدایش تمدن است، آغاز کرده است.

لرستان در دوره تاریخی

در هزاره سوم پیش از میلاد، اقوام دشت بین النهرین (بابلیان_ سومریان) وارد مرحله تاریخی شدند و بر اثر متون که در باره تاریخ مملکت خود و همسایگانش باقی گذاشته اند تا اندازه ای به روشن شدن زوایای تاریخ مملکت خود و همسایگان ایران کمک نمودند. در این متون اشاره به اقوامی شده است که در شرق بین النهرین یعنی سرزمین ایران ساکن بودند. این اقوام از جنوب به شمال عبارت بودند از: عیلامیان و کاسیها که در بخشهایی از لرستان سکونت داشته اند. بنابراین این دو قوم قدیمی ترین ساکنین لرستان به شمار می آیند که نام آنها در متون تاریخی ثبت گردیده است. اینک به اختصار به شرح هر یک از این دو قوم میپردازیم:

لرستان در دوره عیلامیان

نخستین قومی که بر لرستان حاکمیت داشته است، عیلامیان بوده اند. آنها از نژاد بومی ایران (آسیانیک) بوده و از چگونگی تشکیل جوامع و ابتدای تاریخ ایشان اطلاع درستی در دست نیست. ولی آنچه مسلم است، از اوایل هزاره چهارم و پیش از ورود اقوام آریایی به ایران، موفق به ایجاد دولتی در بخشهایی از سرزمین ایران شده اند. دولت عیلام شامل خوزستان، لرستان امروزی، پشتکوه و کوههای بختیار ی بوده است. بابلیها این سرزمین را ((الام)) یا ((الامتو)) یعنی کوهستان و شاید کشور طلوع خورشید می نامیدند.

شهر های عمده آن عبارت بودند از: شوش، اهواز، ماداکنو (صیمره - دره شهر) و خایدالو که در جای خرم آباد امروزی بوده است. بنا به گفته ((والترهینتس)) شهر خرم آباد در عهد عیلامیان گویا پایتخت سلسله ای بنام سیماشکی بوده است. عیلامیها در مدت چند هزار سال هویت خود را در برابر اقوامی نیرومند چون سومریها، آکدیها، بابلیها و آشوریها همچنان حفظ کردند و عاقبت به جهت اختلافهای داخلی و جنگلهای خانگی از دشمن خود آشور شکست خوردند (۶۵۴ ق.م) و از صفحه روزگار به عنوان دولتی مستقل بر افتادند.

لرستان در دوره کاسیها

قوم دیگری که همزمان و به موازات عیلامیها بر بخشهایی از لرستان تسلط داشته، کاسیها هستند. در مورد ریشه نژادی این قوم که گویا در مناطق شمالی و غرب لرستان اقامت داشته اند، اختلاف نظر وجود دارد. عده ای از محققان و باستان شناسان آنها را بومیان نخستین لرستان دانسته و تعداد زیادی آنان را شعبه ای از قوم آریایی پنداشته که پیش از دیگر اقوام

آریایی ماد و پارس به ایران مهاجرت کردند و پس از مدتی اقامت در کوههای قفقاز و سواحل دریای خزر سر انجام به سلسله جبال زاگرس پناه برده و در کوههای لرستان اقامت گزیده و پس از آمیزش با بومیان محل بانی تمدن تازه و درخشان شده اند. به هر حال علی رغم اظهاراتی که درباره ریشه نژادی این قوم بیان شده، آنان در زمان خود متمدن ترین ملل عصر خود بوده اند. کاسیها چیره دستی فوق العاده ای در ساختن مصنوعات مفرغی به دست آوردند. آنان مهمترین قبایل کوهستانی زاگرس شمرده میشدند و پیشه دامداری داشته و با زبانی که با عیلامی قرابت داشت سخن میگفتند. آنان سوار کارانی دلیر و جنگجو بودند و بارها با همسایگان خود از جمله عیلامیها و بابلیها در افتادند. آنها حتی توانستند دولت بابل را سرنگون ساخته و مدت شش قرن بر آن سرزمین حکمرانی نمایند. حکومت کاسیها بر بابل در نتیجه شکست از عیلامیها به پایان رسید. آنها پس از شکست از عیلامیها به سرزمین کوهستانی خود یعنی لرستان بازگشتند.

لرستان در دوران ماد، هخامنشی، سلوکی، و اشکانی

کاسیها در دوران حکومتهای ماد و هخامنشی همچنان استقلال و اقتدار خویش را حفظ نموده و شاهان هخامنشی که میخواستند جهت لشگرکشی به سایر نقاط سپاهی را از قلمرو آنها عبور دهند، مجبور بودند به روسای این قوم باج بپردازند. اسکندر مقدونی هم در هجوم به ایران چون این طایفه را مطیع نمیدید، با قوایی عظیم آنان را محاصره و پس از چهل روز وادار به تسلیم کرد. ولی پس از مرگ اسکندر دوباره آزادی خود را باز یافتند.

بطور کلی راجع به نفوذ و فرمانروایی مادها و هخامنشیان در لرستان اطلاع زیادی در دست نیست، ولی سکه هایی از سلوکیه ها و آثار قلعه ها و قبور و تپه ها و چند معبد مهر پرستی از دوره اشکانیان به جا مانده است که شاخص آنها سکه هایی به دست آمده از این آثار است، از آن جمله میتوان به غار (کوگو) Kogo و قبور اشکانی در دهکده (چمشک) chameshk و ستون سر ستونهای سنگی از دهستان (تشن) Teshken واقع در بخش چگنی اشاره نمود.

لرستان در عهد ساسانیان

لرستان در دوره ساسانیان، از لحاظ تقسیمات کشوری جزو سرزمین ((پهله)) یا ((پهلوی)) محسوب می شد. یعنی سرزمینی که بعدها توسط اعراب جبال خوانده شد. سرزمین پهله خود به نواحی کوچکتری تقسیم می گردید. چنانکه لرستان و منطقه غربی آن یعنی پشتکوه (ایلام) را به ترتیب به ((مهرگان کدک)) و ماسبدان نامیده می شد. این دو نام تا قرون نخستین اسلامی همچنان به این نواحی اطلاق می شد و با تغییر در اعراب آنها مهر جانغذق و ماسبدان خوانده می شدند. از شهرهای مشهور منطقه مهرگان کدک یا لرستان عهد ساسانی شهرهای صیمره و شاپور خواست (خرم آباد) را می توان نام برد. شهر صیمره حاکم نشین منطقه و شاپور خواست که گفته میشود توسط شاپور (اول) بنا نهاده شده بود از شهرهای آباد و پر رونق دوره ساسانی محسوب می گردید.

آثار و شواهد گوناگون تاریخی حکایت از آن دارد که لرستان در زمان ساسانیان از عمران و آبادانی بسزایی برخوردار بوده است شاهان ساسانی توجه خاصی به این ناحیه می کردند به طوری که

چند پل عظیم که از شاهکارهای معماری به شمار می آیند ساختند و بر اثر همین توجه شهرهای آن آباد گردید و زراعت و صنعتش رونق یافت .
در عهد ساسانی لرستان همیشه در دست يك نفر فرماندار بود که از خاندان معروف مهرگان (مهران) و یکی از هفت خانواده ای بود که در تاسیس سلطنت ساسانیان به اردشیر بابکان یاری رساندند. آخرین حاکم ساسانی لرستان همان هرمزان معروف است که مقرر حکمرانی او در شهر صیمره قرار داشت . لرستان در سال ۲۱ هجرت پس از فتح نهاوند به تصرف مسلمین در آمد و هرمزان نیز اسیر گشته به نزد عمر در مدینه فرستاده شد و سرانجام در آن جا در گذشت .

لرستان بعد از اسلام

همانگونه که اشاره شد ، اعراب مسلمان در نیمه نخست قرن اول هجری امپراتوری ساسانی را منقرض ساخته و تمامی نواحی آن منجمله لرستان را به تصرف در آوردند . پیروزی اعراب مسلمان تاثیر ژرفی در فرهنگ مردم لرستان و دیگر نواحی نهاد زیرا مردم با پذیرش آیین اسلام بخشی از فرهنگ باستانی نیاکان خود را به فراموشی سپردند . با این حال توانستند نه تنها زبان بلکه بسیاری از جنبه های فرهنگ کهن را زنده نگهدارند .

طی دو قرن و نیم از نیمه اول قرن یکم تا اواخر قرن سوم هجری استانهای لرستان و ایلام کنونی مستقیماً زیر نظر خلفا اداره می شدو خراج آنها به حکام کوفه پرداخت می شد . از قرن سوم هجری به بعد ، با روی کار آمدن حکومتهای محلی در غرب ایران منجمله دولت شیعی مذهب آل بویه لرستان تحت تابعیت حکومت مزبور قرار گرفت و از نفوذ خلفا کاسته شد .

در فاصله سالهای ۳۴۸ تا ۴۰۶ هجری یعنی نزدیک به نیم قرن در درون قلمرو آل بویه ، لرستان به تصرف دودمانی از کردان ، معروف به ((برزیکانی)) در آمد که در تاریخ به ((آل حسنویه)) شهرت یافته اند . موسس این سلسله حسنویه بن حسین برزیکانی بود که قسمت عمده کردستان ، کرمانشاه و همدان را تحت کنترل داشت . بعد از وی پسرش ((بدر)) جانشین وی شد . او لرستان را نیز ضمیمه قلمرو خود ساخته و شهر شاپور خواست (خرم آباد) و دژ مشهور آن (قلعه فلك الافلاك) را پایتخت و مرکز حکمرانی خود قرار داد. بدر در آبادانی و عمران لرستان کوشید و به ساخت ابنیه عام المنفعه همت گماشت .

طولی نکشید که او بزرگترین امیر غرب ایران گردید و مورد توجه سلاطین آل بویه و خلیفه عباسی واقع شد و از طرف خلیفه عباسی به ((ناصر الدوله)) ملقب گردید . سالهای پایانی زندگانی بدر در نزاع و کشمکش با پسرش ((هلال)) سپری شد بطوری که بارها موجبات دخالت آل بویه را فراهم آورد و شهر شاپور خواست چندین بار به تاراج رفت. این سلسله سرانجام به سال ۴۰۶ هجری توسط آل بویه منقرض گردید.

پس از انقراض سلسله آل حسنویه مدت کوتاهی لرستان زیر فرمان خاندان کاکویه که شعبه ای از آل بویه بودند قرار گرفت . در نیمه نخست قرن پنجم هجری ترکان سلجوقی به ایران یورش آوردند و در اندک زمانی شرق و غرب ایران را در نور دیدند و به حاکمیت غزنویان و آل بویه بر ایران خاتمه دادند . لرستان در سال ۴۳۵ هجری به تصرف ((ابراهیم ینال)) برادر طغرل سلجوقی درآمد . ابراهیم ینال شهر شاپور خواست (خرم آباد) را به محاصره در آورد و علی رغم دفاع شجاعانه مردم آن شهر ، او موفق گردید شهر را اشغال نموده و کشتار و ویرانی فراوانی به بار

آورد و مرتکب انواع جنایات گردد. بدین ترتیب لرستان تحت سیطره ترکان سلجوقی درآمد و جزئی از امپراطوری آنان شد .

در دوره سلجوقی دودمانی از ترکان سلجوقی موسوم به ((برسقیان)) بر لرستان حاکمیت یافت . برسقیان از حکام و عمال موثر و مشهور روزگار سلاجقه بودند . مرکز حکمرانی آنان شهر شاپور خواست و الشتر بوده است . هم اکنون يك سنگ نوشته به تاریخ ۵۱۲ هجری مربوط به امیر اسفہسالار کبیر ، ابوسعید برسق بن برسق در شهر خرم آباد و چند سنگ قبر از این دودمان در شهر الشتر وجود دارد که یاد آور حاکمیت این خاندان بر لرستان است سلسله برسقی سرانجام پس از روی کار آمدن اتابکان لر کوچک بر افتاد و به خارج از لرستان رانده شدند.

لرستان در دوره اتابکان لر کوچک : (۵۷۰_ ۱۰۰۶ ق)

امپراطوری سلجوقی در نیمه دوم قرن ششم هجری از هم فرو پاشید در نتیجه حکومت‌های محلی مختلفی از گوشه و کنار این امپراطوری سر برآورد . یکی از این حکومت‌های محلی اتابکان لر کوچک بود که در منطقه لرستان و ایلام (لر کوچک) تشکیل گردید . موسس این سلسله که به نام جد آن ، خورشید به (خورشیدی) نیز شهرت دارد ، شجاع الدین خورشید است . وی که از سرکردگان یکی از طوایف لرستان موسوم به (جنگروی) بود ، ابتدا در خدمت حسام الدین شوهرلی ، از امرای ترک سلجوقی حاکم خوزستان و لرستان به سر میبرد و سپس از جانب او به حکومت لرستان گمارده شد .

به دنبال ضعف و تجزیه امپراطوری سلجوقی شجاع الدین خورشید نیز همچون امرای بلاد دیگر فرصت را مغتنم شمرده ، لرستان را در قبضه اختیار گرفته و بر خود عنوان اتابک (واژه‌های ترکی که از اتا به معنی پدر و بیگ یعنی بزرگ است) نهاد و بدین ترتیب سلسله اتابکان لر کوچک را بنیان نهاد و جانشینانش که تعداد آنها را ۲۴ تن ذکر کرده اند نزدیک به چهار قرن و نیم ، از سال ۵۷۰ تا ۱۰۰۶ هجری قمری بر لرستان فرمانروایی نمودند . اتابکان لر کوچک با هر دسیسه ای توانستند موقعیت و اقتدار خود را تا اواسط دوره صفوی با گردن نهادن به یوغ فرمانروایان وقت ایران از جمله سلاطین خوارزمشاهی ، مغولان ، تیموریان ، ترکمانان ، قراقویونلو و اق قویونلو و در پایان پادشاهان صفوی حفظ نمایند . از اتابکان لر کوچک چند تن با درایت و سیاست بودند که از آن جمله شجاع الدین خورشید موسس سلسله ، حسام الدین خلیل (حدود ۶۴۰ هجری) ، ملک عزالدین (۸۰۴_ ۷۵۰ ه ق) که حمله تیمور به لرستان در زمان شاه عباس (اول) صفوی با کشته شدن شاهوردیخان آخرین اتابک لر به پایان رسید .

لرستان در دوره والیان لرستان : (۱۰۰۶_ ۱۳۴۸ ق)

بعد از انقراض سلسله اتابکان لر کوچک توسط شاه عباس (اول) اداره حکومت لرستان به ((حسین خان والی)) از بستگان شاهوردیخان آخرین اتابک لر سپرده شد. زمامداری والیان از ۱۰۰۶ تا ۱۳۴۸ هجری به طول انجامید و حکمرانی آنها همزمان با سلسله صفویه ، افشاریه ، زندیه ، قاجاریه و پهلوی بود . حکومت والیان تا اوایل دوره قاجار شامل پشتکوه (ایلام) و پیشکوه

(لرستان) میشد. ولی از اوایل دوره قاجار بنا به دلایلی که خواهد آمد تنها به پیشکوه محدود گردید.

والیان لرستان از لحاظ قدرت سیاسی و استقلال به پای اتابکان نمی رسیدند. ولی برخی از آنها همچون ((علی مردان خان از اقتدار فوق العاده ای برخوردار بود. خدمات این سردار دلیر و نام آور لرستانی در برابر هجوم افغانها در پایان دوره صفوی و مقاومت سر سخترانه او در برابر قوای عثمانی و همچنین رشادتهای فراوان وی در رکاب نادر شاه افشار جهت برقراری صلح و ثبات و دفع متجاوزان از کشور، بسیار در خور توجه و تحسین انگیز است.

مرکز حکمرانی اتابکان لر کوچک شهر خرم آباد بود. بطور کلی اتابکان لر کوچک در آبادانی، عمران و برقراری امنیت در لرستان کوشش میکردند. از این رو لرستان در دوره مذکور یکی از آبادترین و پر رونق ترین ایالتهای ایران محسوب میشد. این سلسله نخستین حکومت لر تباری بود که در لرستان به وجود آمد و بسیاری از ویژگیهای فرهنگی و اجتماعی مردم لرستان در این دوره شکل گرفت.

لرستان در دوره قاجار و پهلوی

همان گونه که اشاره شد، تا پیش از روی کار آمدن قاجاریه تمام منطقه لرستان زیر نظر والی (حسین خان) به صورت سرزمینی نیمه مستقل اداره میشد و مرکز آن شهر خرم آباد بود. اما پس از به قدرت رسیدن قاجاریه تغییرات چشمگیری در لرستان صورت گرفت. آقا محمد خان، بانی سلسله قاجاریه، به علت کینه ای که از لرهای زندیه در دل داشت نسبت به همه لرها با دیده دشمنی می نگریست و اسباب ضعف این قوم را به هر نحوی که توانست فراهم آورد چنانکه برخی از طوایف لرستان را به قزوین کوچانید. همچنین چون والیان لرستان را رقیبی خطرناک مینداشت در تضعیف آنها کوشید.

جانشین او یعنی فتحعلی شاه به تجزیه لرستان پرداخت. چنانکه پشتکوه را مجزا کرد و نفوذ والیان را به همان منطقه محدود ساخت. از آن پس لرستان (پیشکوه) مستقیماً زیر نظر مأموران قاجار که اغلب آنها از شاهزادگان و اطرافیان دربار بودند اداره می شد. لرستان تا پیش از تسلط قاجارها ایالتی نسبتاً آباد و یک پارچه بود ولی در سایه بی تدبیری، بیدادگری و استبداد شاهزادگان و عمال قاجار که جز به دنبال سود شخصی و چپاول مال مردم نبودند، به تدریج رو به ویرانی نهاد. اقتصاد منطقه به سختی آسیب دید و هرج و مرج و نا امنی همه جا را گرفت، از میزان جمعیت کاسته گردید. بسیاری مجبور به مهاجرت گردیده و یا به زندگی کوچ نشینی روی آوردند و طوایف مختلف به جان هم افتادند و این فرایند بخصوص در اواخر دوره قاجار شدت بیشتری یافت. با سقوط سلسله قاجار و روی کار آمدن رضا خان در سال ۱۲۹۹ هجری شمسی اقداماتی علیه بعضی ایالات از جمله لرستان به عمل آمد که منجر به درگیریهای شدید بین قوای دولتی و ایلات و عشایر لرستان گردید. این درگیریها از ۱۳۰۰ تا ۱۳۱۲ به جنگ و گریز ادامه داشت.

اما سر انجام عشایر لر شکست خوردند و لرستان و پشتکوه هر دو به تصرف قوای دولتی درآمدند با روی کار آمدن دودمان پهلوی اگر چه به ملوک الطوایفی و هرج و مرج لرستان تا اندازه ای پایان داده شد و منجر به پاره ای اصلاحات شد، ولی از آنجا که سیاست دولت مبتنی بر تمرکز امکانات در تهران و چند شهر دیگر بود بسیاری از مناطق ایران از جمله لرستان در وضع نا مساعد قرار گرفتند و قربانی تبعیضات ناخواسته شدند.

نژاد

بررسیهای زبان شناسی و فرهنگی نشان دهنده پیوستگی قومی لرها با دیگر اقوام ایرانی به ویژه شعبه پارسی است . بین هزاره سوم و اول پیش از میلاد به هنگام مهاجرت اقوام آریایی شعبه ای از این اقوام موسوم به کاسیها به لرستان آمدند و با بومیان منطقه در آمیخته و بدین ترتیب نژاد تازه ای پدید آمد که بعدها به لر شهرت یافتند

وجه تسمیه لر و تقسیمات لرستان

در هزاره نخست پیش از میلاد به تمامی ساکنان لرستان (کاسی) می گفتند . در دوره ساسانی تمامی اقوام بیابانگرد ایران از جمله لرها را کرد می نامیدند . در قرون نخستین اسلامی واژه لر در نوشته های مورخان و جغرافیا نویسان پدید آمد و سرزمین لرستان بنام (بلاد لور) مشهور شد . این سرزمین شامل استانهای امروزی لرستان ، ایلام ، بختیاری ، کهگیلویه و بویر احمد و بخشهایی از استانهای همجوار می شد . بعدها در قرن ششم هجری به بعد این مناطق خود به مناطق کوچکتری از جمله لر کوچک و لر بزرگ تقسیم شدند . . .

نمودار تقسیمات لرستان از ۲۰۰ هجری تا زمان حال

۳۰۰ هجری	دوره مغول	صفویه	قاجاریه	پهلوی
لرستان	لر کوچک	لرستان فعلی	لرستان	استان لرستان
			پشتکوه	استان ایلام
	لر بزرگ	بختیاری	استان چهارمحال و بختیاری	
		کوه کیلویه	استان کهگیلویه _ بویر احمد	
		شولستان	ممسنی	شهرستان ممسنی فارس

در خصوص وجه تسمیه مردمان این سرزمینها که در بخشهایی میانی سلسله جبال زاگرس مسکن دارند باید گفت در مجموع نظرات کسانی که درباره وجه تسمیه (لر) اظهار نظر کرده اند را می توان در چند دسته زیر تقسیم بندی نمود :

- اول _ برخی لرها را از نسل شخصی به نام لر دانسته اند
- دوم _ واژه لر مشتق از کلمات ایرانی چون لهراسب و غیره گرفته شده است
- سوم _ واژه لر نسبت مکانی دارد که به نوبه خود چند وجه دارد :
 - ۱_ لر محلی بود در ولایت مانرود یا مایرود که جایگاه اولیه تبار لرها بوده است
 - ۲_ واژه لر مخفف (اللور) است که آن هم نام شهری در شمال غربی دزفول یعنی در حوالی اندیمشک بوده است.
 - ۳_ برخی نیز کلمه لر را تحریف شده واژه لیر یا لر یعنی کوههای پوشیده از جنگل دانسته اند .

=====

زبان مردم لرستان

زبان مردم لرستان به دو زبان لری و لکی صحبت می کنند که اولی زبان اکثر شعبات قوم لر می باشد و دومی در بین برخی از طوایف لرستان بخصوص مناطق شمالی لرستان (مناطق الشتر _ کوهدشت _ نور آباد) رایج است .

بر اساس مطالعات زبان شناسی ، زبانهای لری و لکی جزو زبانهای هندو _ اروپایی به شمار می آیند .

زبانهای ایرانی شامل زبانهای ایرانی شرقی ، و زبانهای ایرانی غربی می باشد . لکی و لری جزو زبانهای ایرانی غربی محسوب می شوند .

بسیاری از واژههای لری اغلب ریشه های باستانی دارند و به احتمال تعداد زیادی از این واژه ها مربوط به زبانهای کاسی و عیلامی می باشد . گفته می شود زبان پارسی در زمان امپراتوریهای هخامنشی ، اشکانی و ساسانی در لرستان گسترش یافته است .

در بین زبانهای جنوب غربی ایران ، زبان (گویش) لری بزرگترین رابطه را با زبان فارسی دارد. که هر دوی آنها دنباله پارسی میانه، زبان پارتیان قرن هشتم بعد از میلاد هستند ، و همانگونه که می دانیم پارسی میانه، زبان پارتیان و ساسانیان بود که به تدریج تغییر شکل داده و به صورت زبان فارسی نزدیک است که بعضی معتقدند این زبان در گذشته نه چندان دور از فارسی منشعب شده است .

نمودار پیوستگی زبان لری با سایر زبانهای آریایی

		زبانهای هندي	هند وايراني	زبان هندو اروپايي
لکي	زبانهای غربی شمال	زبانهای غربی ایرانی		
کردي				
گیلکي				
طالشي				
سمناني				
خوانساري				
بلوچي				
فارسي	زبانهای جنوب غربی فارسی			
باختري: گویشهای لری ، بروجردي ، نهاوندي ، وغيره				
خاوري: شامل گویش های بختياري ، دزفولي ، شوشتري ، وغيره				
کومزاري				
تاتي				



دواني				
		زبانهاي شرقي		
		ژرمني	اروپايي	
		اسلاوي		
		رومياني		
		سيلتي		
		يوناني		
		ايتاليائي		
		باليטי		

=====

دين و مذهب

پيش از اسلام آيينها و مذاهب مختلفي در لرستان رايج بود. اولين نشانه هاي آليز زروان كه گفته مي شود دين زرتشت از آن نشأت گرفته در لرستان ديده مي شود .
بعدها آيين مهر پرستي در کنار دين زرتشتي در لرستان پديد آمد . همچنين پرستش بانو آناهيتا الهه آنها نيز در لرستان شايع بود . پس از ورود اسلام ، مردم لرستان نيز همچون ساير اقوام ايران به اين دين آسماني گرايش پيدا كردند . از قرن هشتم هجري به بعد بتدريج مردم لرستان آيين تشيع را پذيرفتند و هم اكنون لرستان يكي از مناطق مهم شيعه نشين ايران به شمار مي آيد

=====

پوشاك

بطور كلي مي توان گفت كه پوشاك مردمان لر در هر منطقه اي با كمّي تغييرات جزئي از يك ساختار اصلي تشكيل شده است. اين تغييرات جزئي بستگي به عوامل بي چون همجوار بودن با شهرهاي ديگر ، آمد و شدهاي روستائي و كوچ كردن دارد. بعنوان مثال لباس عشايير كوچ رو با عشايير ساكن روستائي در بكار بردن رنگ ، زيورآلات و نوع و جنس آن فرق بسيار دارد. از طرفي پوشاك آنان تركيبي است از پوشاك مردمان ايل قشقاوي و ايل بختياري و ايل هاي لرستان .



برای شناسایی این تفاوت‌ها لازم است که مناطق مختلف مسکونی دسته‌بندی و بررسی شوند، اما منطقه بزرگی که از شمال غربی تا جنوب شرقی ایران، تیره‌ها و ایل مختلف لر را در بر دارد با فرهنگ و آئین‌های خاص خود، بررسی کردن پوشاک تیره‌های مختلف آن، کار آسانی نیست. بطور اجمالی می‌توان گفت که پوشاک لرهای بخش شمالی بر اثر همجواری یادآور پوشاک کردهای کرمانشاهان است و ساکنان جنوب و جنوبی‌تر لرستان چون بختیاری‌ها و بویراحمدیها با پوشاک لرهای ساکن مناطق میانی لرستان شباهت کامل دارد. آنچه که در این فصل بصورت اختصار بررسی می‌شود، پوشاک مناطق میانی لرستان می‌باشد.

پوشاک زنان لر :

پوشاک زنان لر بنا به موقعیت اجتماعی، اقتصادی و از طرفی شرایط سنی از ویژگی‌های مشخصی برخوردار است. پوشاک زنان جوان لر با پارچه‌های الوان در رنگها و طرح‌های شاد با سربندهای زیبا و رنگی می‌باشد. (که البته این تنوع رنگی همراه با تزئینات آن به وضعیت اقتصادی خانواده بستگی دارد.)

زنان مسن‌تر پارچه‌هایی به رنگ تیره و طرح‌های ساده و سربندی سیاه و سفید را ترجیح می‌دهند.

روسریهای زنان لر که در زبان محلی به آن ((گل و نی)) می‌گویند، زیبایی خاصی به سر زنان لر می‌دهد. این روسریها که معمولاً ابریشمی می‌باشند و در طرح‌ها و رنگهای مختلف به کار می‌روند. با گره زیبایی به دور سر پیچیده می‌شود گوشه‌های آن هم به صورت آویزان بر پشت سر قرار می‌گیرد.

پیراهن زنان لر دارای برشی ساده، بلند و گشاد است با طرح‌های گلدار و رنگهای الوان. شلوار پوشاک زنان لر از لحاظ ترکیب و جنس پارچه دو قسمتی و دو رنگی است. معمولاً از دمپا تا حدود بالای زانو، پارچه ساده با نقش‌بندی و نواردوزی شده است و قسمت بالاتر به رنگ دیگر و گلدار می‌باشد. قسمت‌های دیگری بر روی پیراهن زنان قرار می‌گیرد از جمله ((کلنجه)) کت مخملی که در جلوی بدن بسته نمی‌شود، بقیه و لبه‌های دم‌آستین و دور شکاف آن یراقدوزی و نواردوزی شده است.

((سرداری)) که پوششی است بلند تا به پشت پا، جلوی آن بدون دکمه است با آستینی تا آرنج که اغلب از مخمل با الوان مشکی، سبز و قرمز تهیه می‌شود. دوره‌های آستین و دامن آن به پهنای دو تا سه انگشت یراقدوزی و نواردوزی شده است. ((کت)) که نیم تنه را می‌پوشاند، نواردوزی ندارد و با دکمه در جلو بسته می‌شود. ((جلیقه)) که همیشه باز است و دکمه ندارد و در قسمت جلوی آن یراقدوزی، سکه‌دوزی شده است.

پوشاک مردان لر

مردان لر دارای پوشش ساده ای می باشند. جنبه های تزئین آن کمتر می باشد. شلوار آنان به طرح و هیئت شلوارهای کردی است. پیراهن آنان با برش ساده و اغلب به رنگ سفید و گاه رنگین می باشد. قسمت دیگر آن (ستره) است که در طرح های گلدار و شاد برای مراسم شادی و جشن و طرح های ساده با رنگهای کم مایه در انجام مراسم تشریفاتی و عزا بکار می آید. کلاه نمدي ، شال و گیوه نیز از خصوصیات ویژه لباس مردان لر می باشد.

رودهای لرستان

۱- رود سزار (دز)

۲- رود کشکان

۳- رود سمیره

۴- رود زال

وجود کوههای پربرف، چشمه های فراوان و جنگلهای انبوه موجب اعتدال هوا در بخشهای میانی و شمالی لرستان گردیده است. ولی هوای بخشهای جنوب تا اندازه ای خشک و تابستان های گرمی دارد.

در لرستان سه رود بزرگ جریان دارد که رود خانه های دیگر به یکی از آنها می پیوندند و این سه رود عبارتند از :

۱- **سزار یا (دز)** که از حد فاصل میان بختیاری سرچشمه می گیرد و از قسمتی دیگر از کوه های شمالی لرستان و سیلاخور، جاری میشود و در محلی موسوم به (دورود) بهم پیوسته و پس از عبور از بستری پر پیچ و صخره و تنگه های کوهستانی، آبهای بخش پاپی ونیز رودخانه (دم) که از دهستان (ماروز) سرچشمه گرفته ، را در بر میگیرد و بجانب خوزستان روان میگردد، و این همان رودی است که اینک سد بزرگ (دز) بر آن زده شده است .

۲- **رود کشکان** که در گویش لر (کشکو) نامیده میشود از کوهای (ازگنه) و (خاک مالگه) واقع در دهکده (قارن) در بخش شمال خاوری لرستان، سرچشمه گرفته و بسوی باختر روان میشود .

سرچشمه اصلی این رود بنام (گلم سوز) مشهور است وجه تسمیه آن هم بعلت تراکم آب و سبزی رنگ آن است .

این رود در مسیر خود پس از عبور از بخش (چغلوندي) الشتر وارد میشود ، بستر آن در تمام مسیر عمیق و کوهستانی است، در الشتر بنام (آب کاکارضا) معروف است .

رودخانه الشتر که آب عمده آن از کوه (گري) و همچنین از سرابها و چشمه های دشت الشتر مایعه میگیرد، در محلی موسوم به (ملك میرزا) واقع در دهستان (بسطام) به این رود می ریزد . و نیز رودخانه (تیزا) که از کوه های بخش دلفان جاری می شود، در شمال تنگه (گاو شمار) به آن میپیوندد و پس از عبور تنگه ، به سمت جنوب تغییر مسیر داده به بخش چگنی میرسد ، که از آن به بعد (کشکان) نامیده می شود .

رودخانه خرم آباد که سرچشمه اصلی آن از تنگه (رباط) است ، پس از پیوستن آب چشمه های داخل شهر به آن ، در ۴۴ کیلومتری جنوب باختری شهر خرم آباد ، در منتهی الیه بخش چگنی، در شمال محلی بنام (تنگ تیر) برود کشکان میریزد .

قسمتی از آب (میان کوه) که به رودخانه (غزال) مشهور است در دهکده (افرینه) پس از تشکیل آبشاری ، به ارتفاع نزدیک به ۰۲ متر ، به این رود داخل میشود .

رود کشکان در غرب جلگه (جایدر) در محلی موسوم به (باباخوارزم) به رود پرآب سیمره پیوسته و از آن پس بنام (سیمره) نامیده میشود .

۳- رود سیمره این رود پر آب ترین رود لرستان و غرب ایران است سرچشمه اصلی آن از کوههای شمالی لرستان (گري) است که بسمت نهاوند جریان می یابد . و قسمت عمده آب آن از محلی است موسوم به (سراب گاماسا) . آبهای الوند کوه نیز به آن پیوسته و بجانب باختر در کوه پایه ها با بستری آرام روان میشود.

در جنوب کرمانشاهان آب رودخانه (قره سو) به آن میریزد و با تغییر مسیری به جانب جنوب، قسمتی از آبهای (ایلام) و کوه (مانشت) و نیز رودخانه هایی که از دنباله غربی کوه (کور) جاری میشود و آب رودخانه (کلم) به آن پیوسته به سمت خاور، جاری میگردد. این رودخانه در لرستان (سیمره) نامیده میشود .

رود سیمره پس از دربرگرفتن رود کشکان ، در امتداد دامنه های کوه (کور) با بستری پهن و نسبتاً آرام جریان می یابد و در بعضی جاهها این بستر تنگ میشود از آن جمله در محل پل تنگ. محققا این پل عجیب ترین نقطه سیمره است . زیرا رود پس از جریان یافتن در يك بستر عریض و عمیق و محصور بر (فاله های) خشن رودخانه ، ناگهان خود را جمع کرده و در حوالی پل تنگ بستر خود را در مرمه ها حفر میکند، عمق مغاک ها و پرتگاه ها ، گاهی به ۰۴ متر میرسد و عرض آنها در بعضی نقاط بیش از سه متر نمی باشد .

۴- رودخانه (زال) که از کوههای (کرکی) سرچشمه میگیرد و بعلت تراکم ، سبز رنگ است ، با تغییر جهت بسمت باختر ، پس از قطع جاده سراسری ، در محلی موسوم به (دمشا) با سرعت و تندی که دارد ، بستر، آرام رود سیمره را می برد و به آن می پیوندد.



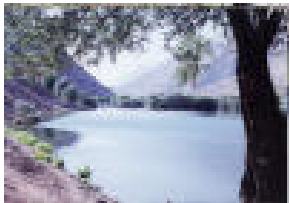
رود سیمره پس از گذشتن از آخرین تنگه منتهی الیه غربی کوه (کور) بخاک خوزستان وارد می شود که در آنجا (کرخه) نامیده می شود .

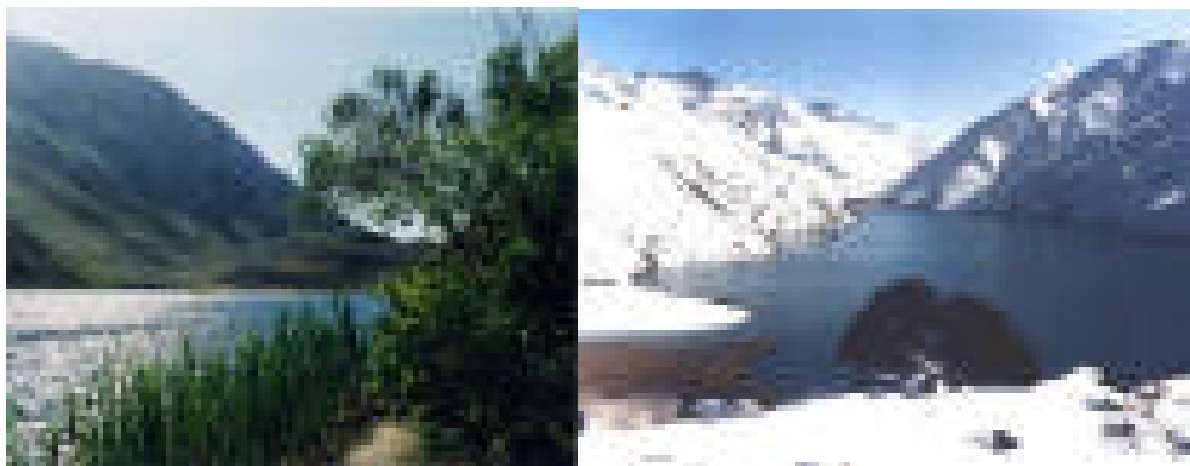
دریاچه ها، تالابها

- ۱- دریاچه گهر
- ۲- دریاچه کیو
- ۳- تالابهای لرستان
- ۰- چشمه ها و سرابها

دریاچه گهر

در دامنه اشترانکوه ، دریاچه های دائمی و شیرین ((گهر بالا)) و ((گهر پایین)) گسترده شده اند . این دریاچه از ذوب برف های اشترانکوه و انباشت آب آن در پشت سد یا آب بندی که از ریزش کوه پدید آمده است . فراوانی نسبی آب های ورودی به این دریاچه باعث می شود ، سر ریز آب آن به دریاچه پایینی (بزرگ) بریزد . طول دریاچه اصلی گهر را ۵/۱ کیلومتر و عرض متوسط آن را ۶۰۰ متر برآورد کرده اند . حداکثر عمق دریاچه ۲۸ متر و مساحت آن در حدود ۱۰۰ هکتار است . دریاچه گهر مانند آبگیری است که از چشمه ها ، آبشارها و سراب های اشترانکوه پر شده و آب آن در تابستان و زمستان ثابت است . بیش تر سطح دریاچه گهر در زمستان یخ می بندد .





انواع بوته ها ، درختان تنومند بید ، گیاهان و گل‌های زیبای پیرامونی ، اطراف دریاچه را به صورت یک پارک طبیعی شگفت انگیز در آورده است .

زیبایی خیره کننده و چشم اندازهای بدیع دریاچه سبب شده است هر ساله ، با وجود سختی راه ، انبوهی از مردم لرستان ، استانهای اطراف و دیگر نقاط کشور ، با پای پیاده یا سواره به دیدن دریاچه و زیبایی های آن بروند و چند روزی از اوقات فراغت خود را در آنجا سپری کنند .

دریاچه کیو

دریاچه کیو در کنار پارکی به نام کیو در خرم آباد واقع شده است و آب آن از چشمه تامین می شود . این دریاچه ، زیبایی خاصی به شهر بخشیده است . مساحت آن هفت هکتار و عمق آن بین سه تا هفت متر است . این دریاچه از ارزش های توریستی درون شهری بر خوردار است و دارای شهر بازی و امکانات تفریحی متنوعی است .



علاوه بر این دریاچه ها ، ۱۲ تالاب کوچک و بزرگ نیز نزدیک شهر پل دختر وجود دارد و یک تالاب هم در ۱۲ کیلو متری جنوب شهر بروجرد دامن گسترده است که مجمعه این تالاب ها ، علاوه بر

زیبایی های چشم گیر ، زیستگاهی مناسب برای جانوران آبی و پرندگان بومی و مهاجر می باشد .

تالابهای لرستان

مجموعه تالاب های لرستان و خصوصا تالابهای پلدختر که نزدیک به ۱۲ تالاب هستند در فصول پر آب زیبایی خاصی به منطقه می بخشند . تالابی زیبایی هم در ۱۲ کیلو متری شهرستان بروجرد دامن گسترده است که مجموعه این تالابها ، علاوه بر زیبایی های چشمگیر ، زیستگاهی مناسب برای جانوران آبی و پرندگان بومی و مهاجر میباشند . اسامی این تالابها همراه با مشخصات آنها در زیر آمده است .

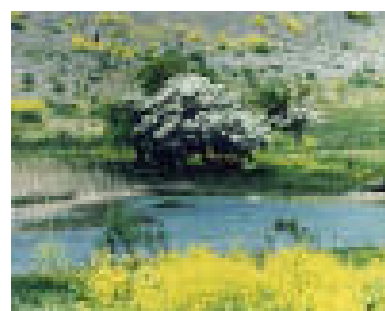
نام	موقعیت	وسعت	حیات وحش	پوشش گیاهی	بهره برداری	تجهیزات	دسترسی
دریاچه گهر	شهرستان دورود/اشترانکوه	۱۵۰ هکتار	خال قرمز رنگین کمان ماهی قزل آلا	نی_ جلبک	صیدتفریحی	_	آستانه، چشمه خیه از طریق شهرستان دورود
تالاب تکانه	ارتفاعات چول ۱۲ تالاب فصلی و دائمی	۵ هکتار	ماهی سیاه	نی	شکار ممنوع	ندارد	شهرستان پلدختر
تالاب لفانہ ۱ و ۲	شهرستان پلدختر	۱۰ هکتار	پرندگان	نی	شکار ممنوع	ندارد	شهرستان پلدختر
تالاب زردابه	شهرستان پلدختر	۲ هکتار	آبی	نی	شکارممنوع	ندارد	شهرستان پلدختر
تالاب سیاه	شهرستان پلدختر	۱/۵ هکتار	مهاجروبومی	نی	شکار ممنوع	ندارد	شهرستان پلدختر
تالاب بلمک	شهرستان پلدختر	۱۴ هکتار		نی	شکار ممنوع	ندارد	شهرستان پلدختر
تالاب جمجمه	فصلی و دائمی	۲/۷ هکتار		نی	شکار ممنوع	ندارد	شهرستان پلدختر
تالاب کبود	فصلی و دائمی	۴ هکتار		نی	شکار ممنوع	ندارد	شهرستان پلدختر
تالاب ۱ و تاف ۱ و ۲	شهرستان پلدختر	۵ هکتار		نی	شکار ممنوع	ندارد	شهرستان پلدختر

شهرستان پلدختر	ندارد	شکار ممنوع	ني	۲ هکتار	شهرستان پلدختر	تالاب
شهرستان پلدختر	ندارد	شکار ممنوع	ني	۳/۵ هکتار	شهرستان پلدختر	گلم سوزه تالاب پیکه
دشت سیلاخور	—	شکار یا پروانه	ني آبزی بومی ومها	۹۱۳ هکتار	جنوب شرقي شهرستان بروجرد	تالاب بیشه دالان

چشمه ها و سراب ها

یکی از امکانات طبیعی تفرجگاهی واکورتویستی استان لرستان ، چشمه ها و سرابهایی متعددی است که در سطح استان پراکنده می باشد . این چشمه ها و سرابهایی امکانات مساعد طبیعی برای جلب و جذب جمعیت جهت گذران اوقات فراغت در روزهای تعطیل دارد . مهمترین آنها عبارتند از :

سراب هنام ، سرخه و ناپی و چشمه کهمان در الشتر ، سراب چگنی ، کیو و چشمه های آب ارم ، گرداب دارایی و آب آراز و مطهری در خرم آباد ، سراب جانیزه ، زرشکه ، سفید ، زارم ، کرتول ، و چشمه های ونایی ، دره خونی ، هفت چشمه و اسل در بروجرد و اشترینان ، سراب غارتمندر و گردکانک ، ماهی چال ، فرسیان ، گایکان ، سر دره ، رود آب در الیگودرز ، سراب چشمه و رودک در دو رود ، و چشمه فلغلی در ازنا ، اطراف برخی از این چشمه ها و سرابهایی از پوشش گیاهی نادری برخوردار بوده و در طول فصول مساعد سال سینوزیهای متعددی را به وجود می آورند که در نوع خود بی نظیر می باشد .



نیلوفرهای آبی سراب چنگائی از جمله دیدنی های شهرستان خرم آباد است . گل های نیلوفر آن از گردشگاه نیلوفر کرمانشاه به این سراب انتقال یافته و پرورش داده شده است .



آبشارهای استان لرستان

- ۱- [آبشار شوی](#)
- ۲- [آبشار بیشه](#)
- ۳- [آبشار آب سفید](#)
- ۴- [آبشار نوژیان](#)
- ۵- [آبشار چکان](#)
- ۶- [آبشار وارک](#)

آبشار شوی

این آبشار که به قولی زیباترین آبشار ایران است، در حوالی روستای شوی و در دامنه سالن کوه (ایستگاه تنگ هفت از توابع شهرستان دورود) واقع شده است. آبشار شوی آبشاری زیبا و دلنشین است که از غاری بیرون می‌جهد و از گردنه‌ای بلند به پایین سرازیر می‌شود.

در فصل بهار از سراسر کشور مردم علاقمند برای تفریح به سوی این آبشار روی می‌آورند و بخشی از اوقات خود را در پیرامون زیبای آن سپری می‌کنند. این آبشار در گویش محلی به (طاق شوی) معروف است.



آبشار بیشه

این آبشار یکی از زیباترین آبشارهای کشور است که در بخش پاپی خرم آباد و در ایستگاه راه آهن بیشه واقع شده است . آبشار در مسیر راه آهن خوزستان _تهران واقع شده و سالیانه پذیرای مسافران زیادی از نقاط مختلف کشور به ویژه از استان خوزستان می باشد .

فاصله این آبشار تا شهرستان دورود که یکی از مسیرهای ارتباطی آن است ۳۰ کیلومتر می باشد امکان برقراری ارتباط در این مسیر فقط از طریق راه آهن میسر است و راه ارتباطی آن در حال حاضر با خرم آباد از طریق ایستگاه سپید دشت و از آنجا به خرم آباد می باشد . ارتفاع آبشار ۴۸ متر تا نقطه برخورد با زمین و ۱۰ متر نیز از آنجا تا وصل شدن به رودخانه سزار می باشد .



آبشار آب سفید

این آبشار در منطقه پیشکوه ذلّقی در حدود ۵۰ کیلومتری شهر الیگودرز واقع شده است ، ارتفاع این آبشار حدود ۳۰ متر و پهنای آن در فصل پر آبی حدود ۱۵ متر می باشد .

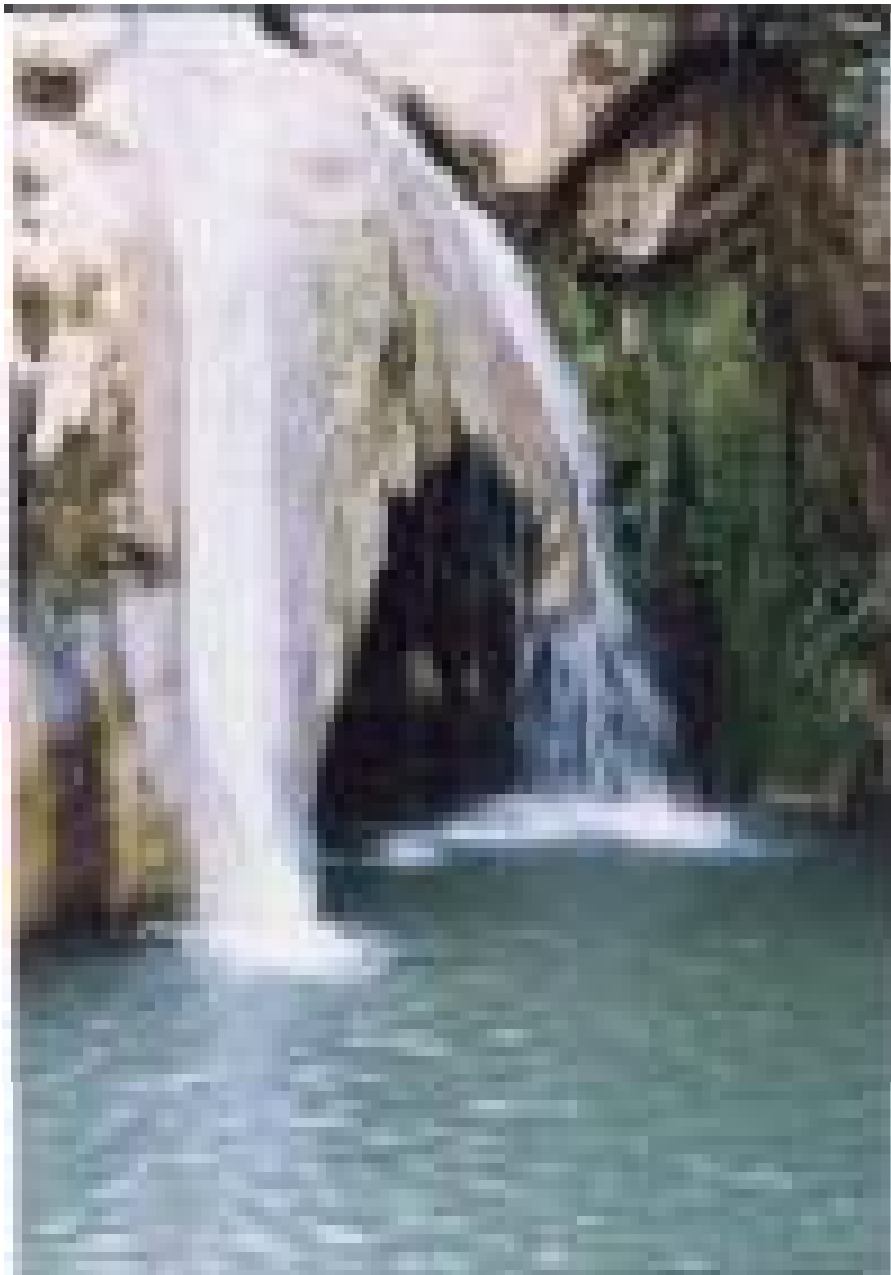


آبشار نوژیان

آبشار نوژیان در ۳۰ کیلو متری جنوب شرقی خرم آباد (بخش پاپی) واقع شده است. این آبشار یکی از زیبایی های طبیعت لرستان است که هر ساله ، بسیاری از مردم را به سوی خود جلب می کند .گردشگاه جنگلی نوژیان بالای کوه تاف قرار دارد .در کوه (تاف) انواع گیاهان دارویی می



رویند و طبیعت و آبشار زیبای آن شگفت انگیز و دیدنی است. همواره بسیاری از مردم برای تماشای این آبشار زیبا و هم چنین برای جمع آوری گیاهان دارویی به این ناحیه می آیند و اوقات فراغت خود را در آنجا می گذرانند .





آبشار چکان

در دامنه ارتفاعات مشرف بر دره چکان (جنوب شهرستان دورود) آبشاری در نهایت زیبایی و عظمت جاری است که به آبشار چکان معروف است. این آبشار از درون غاری مشرف بر زمینهای زراعی چکان بیرون می جهد و طول فوران آن به دهها متر میرسد. اطراف آبشار منطقه ای وسیع با فضایی مطلوب و دل انگیز است که در دو الی سه کیلو متری آن امام زاده ای به نام (ابو علی (ع)) واقع شده است. آب این آبشار در اواخر پاییز به مرور خشک می شود و در روز های اولیه شروع فصل بهار مجددا با همان فوران به بیرون می جهد، این آبشار یکی از عجایب و زیبایی های طبیعت استان لرستان محسوب می شود .

آبشار وارک

این آبشار در بخش پاپی و دهستان کشور واقع شده و یکی از زیباترین آبشارهای کشور است . فاصله آن تا شهر خرم آباد حدود ۶۰ کیلومتر می باشد . سرچشمه آبشار يك صخره سنگی است و پس از طی حدود ۱۵ متر از صخره دوم فرو ریخته و آبشار دوم را به وجود می آورد .

در فصل کم آبی ارتفاع قسمت اول ۷ متر با عرض حدود ۱۲ متر و قسمت دوم ۱۵/۵ متر با عرض ۵/۵۶ متر یکی از زیباترین منظره ها را در این منطقه می توان دید . حداکثر ارتفاع آن به ۵۷ متر می رسد و عرضی معادل ۵۰ متر را در بر می گیرد .



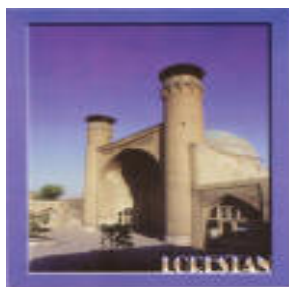
اماکن تاریخی

مسجد جامع خرم آباد

مسجد جامع خرم آباد در سال ۹۷۰ هجری قمری به دستور (شاه پرور سلطان) _ دختر (آغور بیک) (همسر شاه رستم از اتابکان لر کوچک) ساخته شد. این مسجد در سال ۱۱۱۰ هجری قمری به دستور شاه سلطان حسین صفوی تعمیر شد و سنگ نوشته مربوط به این فرمان هم اکنون در بخش سنگ نوشته‌های تاریخی (دژ شاهپور خواست) نگهداری می‌شود. در سالهای بعد نیز مسجد دو بار تعمیر شده است، یک بار توسط خدایی خان حسنونند (جد اعلاي طایفه حسنونند) و بار دوم بنا به وصیت ملا محمد تقی خرم آبادی در دوره کریم خان زند و توسط شخصی به نام زکی خان.

بیش از نیم قرن پیش هنگام خیابان کشی، قسمتی از مسجد قدیمی ویران شد. بنای مسجد کنونی خرم آباد که روی خرابه‌های قبلی ساخته شده است، چندان هم قدیمی نیست و در ساختمان آن، ریزه کاری‌های هنری چشمگیر دیده نمی‌شود. این بنا تاپس از جنگ جهانی دوم رونقی نداشت. در سال ۲۲۲۱ هجری شمسی، گروهی از اهالی منطقه آن را ترمیم کرده و در شمال و جنوب آن حجره‌هایی ساختند و آن را به حوزه علمیه تبدیل کردند. گویا در گذشته نیز حوزه درس طلاب دینی بوده و از قدیم به نام مدرسه اشتهار داشته است. در رواق شرقی مسجد، کتابخانه‌ای با کتاب‌های هدایای مرحوم آیت الله کمالوند وجود دارد.

مسجد جامع بروجرد

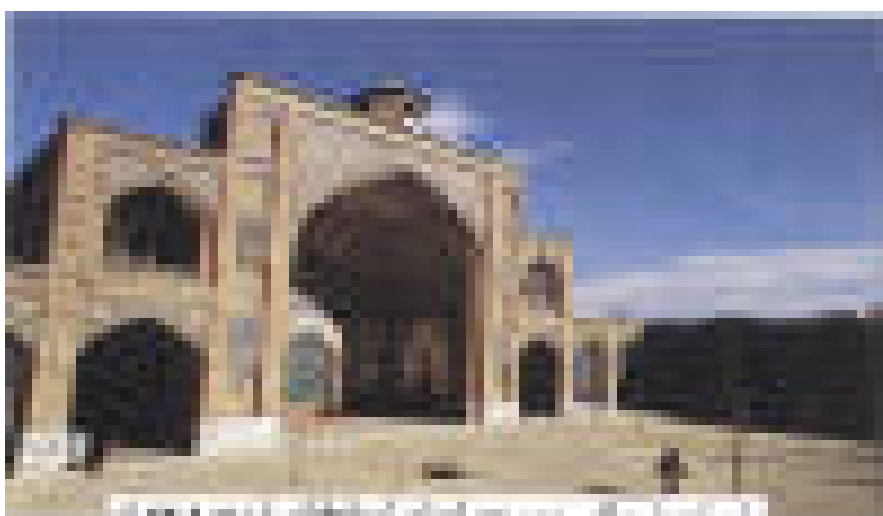


این مسجد قدیمی در شرق بروجرد واقع شده و از بناهای تاریخی و جالب توجه شهر بروجرد است. تاریخ ساخت بنای مسجد بر اساس کتیبه موجود سال ۸۶۰۱ هجری قمری است. در ورودی مسجد دو لنگه است و در سال ۲۹۰۱ هجری قمری به دستور شخصی به نام سلطان محمد ساخته شده است. بنای اولیه مسجد فاقد گلدسته بوده و دو گلدسته موجود به دستور شخصی بنام تقی خان رازانی در سال ۹۰۲۱ هجری قمری ساخته شده است.

زیباترین قسمت مسجد، منبر ۹ پله‌ای آن است که در ۸۶۰۱ هجری قمری از جنس چوب ساخته شده و حاوی دو بیت شعر ماده تاریخ ساخت مسجد است. در قسمت شمالی صحن

مسجد، شبستانی است بزرگ و کهن با ستون های متعدد که دري چوبي با نقش های بر جسته دارد. بر روي در ورودي غرب مسجد کنده کاری های زیبا حك شده است. بر بالای این در، سنگ نبشته ای به طول ۲۸*۲۵ سانتی متر نصب شده که به زمان شاه عباس اول مربوط است .

مسجد سلطاني بروجرد

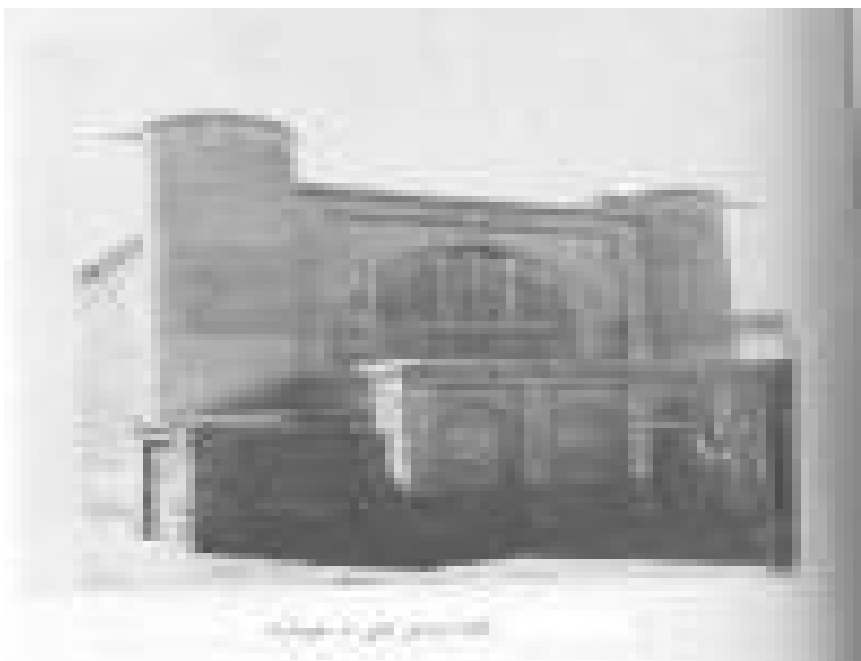


مسجد سلطاني بروجرد، يکي از حوزه های علمیه ديني فعال ايران است که ۶۱ حجره دارد. این حجره ها دارای درهاي ارسني مشبك بوده اند که اینك تنها، اندکي از آن باقي مانده است. این درها، هر يك شاهکاری از درهاي مشبك هستند. بر ایوان غربی و بر دیوار جنوبی ایوان، سنگ نبشته ای از زمان فتحعلي شاه قاجار باقی مانده که نشان می دهد در زمان حکومت محمد تقی میرزا حسام السلطنه برای رفاه اهالی بروجرد، مالیات خبازان را بخشیده اند. این سنگ نبشته ۲۱ سطر است. این مسجد از مهم ترین مسجد های استان لرستان است که از لحاظ قدمت تاریخی و معماری قابل توجه است. از استادان علمی و مذهبی که در این مدرسه تدریس کرده اند، یکی هم مرحوم آیت الله العظمی بروجردی است که سال ها رهبری شیعیان جهان را در دست داشتند .

مسجد امیرالمؤمنین بروجرد

مسجد امیرالمؤمنین شهرستان بروجرد در فهرست آثار تاریخی کشور به ثبت رسید. قدمت این مسجد تاریخی که در مرکز شهر بروجرد قرار دارد و با استفاده از معماری سنتی و شیوه طاق و زنجیر ساخته شده است به دوران قاجار می رسد.

مقبره ها



مقبره زید بن علی

مقبره زید بن علی در محله ای به همین نام، در غرب مسجد جامع خرم آباد واقع شده است. حریم مقبره شش هزار متر مربع وسعت دارد که در گذشته گورستان بوده است . در میان این زمین، مقبره ای وجود دارد که آیات و کلمات مقدس را با خط نسخ و به طور برجسته بر آن نقش کرده اند. روی لبه شرقی مقبره، نام استادکار نجار و تاریخ احداث آن آمده است . بنای کنونی مقبره به سال ۷۰۲۱ هجری قمری مربوط میشود. بر اساس سنگ نبشته بنا که به خط کوفی است، این مقبره در سال ۴۰۴ هجری قمری به فرمان بدر بن حسنویه ساخته شده و به زید بن حسین بن ابیطالب (ع) تعلق دارد. بنای مقبره، هشت ضلعی است که چهار ضلع اصلی دارد و هر يك از این اضلاع نیز به ضلع های کوچکتری تقسیم شده اند. تمام بنا از آجر ساخته شده است .

صندوقی چوبی و قهوه ای رنگ با نقوش زیبایی کنده کاری شده، روی قبر جای گرفته است. در هر دو گلدسته مقبره نیز پله هایی برای رفتن به پشت بام کار گذاشته شده اند .

بقعه شاه زاده احمد

این امامزاده در روستای مازو از شهرستان خرم آباد واقع شده و به نام های (گگ احمد) و ((سید احمد) نیز معروف است. صاحب قبر را به شاه چراغ از فرزندان امام موسی کاظم (ع) منسوب میدانند .

بنای مقبره، چهار گوش است و گنبد هرمی آن، ۰۱ ترک دارد. بلندی آن نزدیک به ۴۱ متر است و که قندیلی از طلا به وزن ۰۰۲ مثقال بر فراز آن نصب شده است. در ورودی مقبره، شمالی است و دو گلدسته کوچک آجری دارد. طول و عرض کفش کن پنج متر است. روی قبر، ضریحی چوبی کار گذاشته شده است. خادمان این امامزاده، عمامه ای قرمز بر سر دارند و معتقدند که شاه زاده احمد در زمان حیات خویش، هرگاه خشمگین می شد، شال قرمز به کمر می بست. بر اساس سنتی که از گذشته بر جای مانده، اگر بین طوایف یا ایلات منطقه نزاعی در گیرد، خادمان امام زاده، علم مخصوص را به میان آنان می برند و مردم به حرمت این علم و به احترام (شاه چراغ)، از جنگ و برادر کشی دست برمی دارند.

خادمان امامزاده، چوبی مخصوص به رنگ قهوه ای و به شکل عدد (نه) می سازند. این چوب (آسا) نام دارد و روی آن، آیات و کلمات مقدس کنده کاری شده است. این چوب را مردم روستاها می خردند و به عنوان تبرک در خانه خود نگهداری می کنند .

مقبره شاه محمد

در انتهای شمالی طرهان، بر دامنه کوه های ((تت)) و ((درامار)) کنار رود سیمره، گنبد و مقبره شاه محمد واقع شده که زیارتگاه مردم لرستان و کرمانشاه است. سبک ساختمان مقبره شبیه تاق مسجد جامع بروجرد است. اصل بنا چهار گوش است که در بالا به هشت ضلعی تبدیل شده است. دیوار هر ضلع با کاشی های مشبک زینت داده شده است. گنبد آن در گذشته، دو جداره بوده که امروزه تنها گنبد زیرین آن باقی مانده است.

گلدسته ها، استوانه ای شکل اند که در انتهای هر یک از آنها، تزئیناتی با آجر به صورت زیگ زاگ ایجاد شده است. تاریخ بنای آن ۲۲۳۱ هجری قمری است که این تاریخ بر سنگی در دیواره شرقی مقبره نوشته و نصب شده است. در اصلی مقبره به سوی شمال باز می شود و اندازه هر لنگه در ۶۰*۱۱۰ سانتی متر است. هر دو لنگه در روکشی از نقره دارند که آیات و اشعاری با خط نستعلیق بر آن ها حک شده و در فواصل خطوط، نقش هایی منظم و ریزه کاری هایی بسیار جالب توجه وجود دارند. بر حاشیه آنها، چند بیت از مرثیه مشهور محتشم کاشانی با خط نستعلیق نوشته شده است. قبر، ضریحی از ورشو به طول و عرض ۲*۲ متر دارد. گنبد مقبره از آجر، ملاط و کاشی ساخته شده است. در فاصله ۵/۵ متری دیوار حرم، چهار اتاق برای سکونت زائران بنا شده است .

مقبره بابا طاهر

این مقبره در مرحله ای به همین نام در جنوب شهر خرم آباد و در غرب قلعه فلك الافلاك قرار دارد. سبک بنای مقبره قدیمی است و در ورودی آن به جنوب باز می شود. ساختمان اصلی آن، هشت ضلعی است .

در گوشه های مقبره چهار اتاق ساخته شده و تاق اصلی روی آنها قرار داده شده است. مقبره در وسط بنا قرار دارد و روی آن، ضریحی چوبی به ابعاد $127 * 128 * 198$ سانتی متر قرار داده شده است. به اعتقاد مردم خرم آباد، این قبر به باباطاهر عریان شاعر و عارف مشهور تعلق دارد که دوبیتی های خود را به زبان لری سروده است .

مقبره حیات الغیب



در روستای (قالبی) واقع در ۰۵ کیلومتری جنوب غربی خرم آباد و بر ساحل غربی رود کشگان، دو مقبره وجود دارد که یکی از آنها (مقبره سمت غرب)، بزرگ تر است و (حیات الغیب) نام دارد. در ورودی مقبره از شمال گشوده می شود و کفش کن آن، پنج پله بالا تر از کف مقبره قرار دارد. که بر روی آن هیچ نوع تزئین و گچ بری یا کتیبه ای نیست. در دیوار جنوبی، محرابی به بلندی $2/10$ متر وجود دارد که حاشیه های آن دارای گچ بری های ساده است .

امام زاده جعفر

در شرق شهر بروجرد، در میان يك گورستان قدیمی، بقعه ای بسیار جالب که نمونه ای از معماری عصر سلجوقی است، وجود دارد. اندازه کل زیر بنای مقبره $22 * 20$ متر و ارتفاع گنبد آن نزدیک به ۵۲ متر است. اصل قبر در طبقه زیر معجر کنونی قرار دارد و شش پله از کف حرم پایین تر است. طبقات بقعه يك دست و سالم اند؛ ولی نمای اطراف حرم، اصالت معماری اصلی را از دست داده و به مرور زمان از نظر کالبد ظاهری تغییر کرده است. درگاه ورودی مقبره ، شرقی و دارای دو نشیمن است که با کاشی های عصر صفوی و قاجاری مزین شده است.

درگاه، دری از چوب به اندازه $1/5 * 2$ متر دارد که کنده کاری شده و بر حاشیه آن نیز آیاتی از قرآن حک شده است. تاریخ بنای ساختمان سال 2021 هجری قمری است. کنده کاری و منبت کاری روی لنگه های در و حاشیه آن از هنر و زیبایی فراوان برخوردار است، هر بیننده ای را برای مدت‌ها مجذوب میکند و شاهکاری از هنر دوره صفوی است. در کناره درگاه، سنگ قبری از مرمر به اندازه $38 * 50$ سانتی متر بر دیوار نصب شده که بر حاشیه آن آیاتی از قرآن به طور برجسته حجاری شده است. این سنگ قبر به بانویی به نام ((شاخاتون)) تعلق دارد. داخل حرم، هشت ضلعی است. در وسط حرم، معجری از چوب ورشو قرار دارد .

اصل قبر در طبقه زیرین است که اتاق آجری سردابه آن به بلندی ۲ متر ساخته شده و اندازه آن $10/3 * 2/70$ متر است. صاحب قبر را، فرزند امام موسی کاظم می دانند؛ ولی نام اصلی صاحب قبر، عبدالله بن الحسین المکغوف . . . ابن الحسن (ع) می باشد .

معبد مهري

در جنوب غربي خرم آباد به فاصله ۸ كيلو متری جاده خرم آباد _ کوهدشت، در دره بابا عباس که اکنون منطقه ممنوعه نظامي است، دخمه ای در دل کوه کنده شده است. در اطراف این دخمه چند ستون و چهار دیوار سنگ چین وجود دارد. در غرب دخمه و بر بلندی تیغه کوه، از طریق پله های سنگ چین شده می توان به سطحی نسبتاً باز رسید که شباهت فراوانی به قریانگاه دارد. بلندی این نقطه تادامنه دخمه ۰۲ متر است. ظاهراً این دخمه و مجموعه آن به اعتقادات و آئین مهر پرستی مربوط می شود و معبدی برای پرستش مهر بوده است. در دره بابا عباس مزار دیگری وجود دارد که ظاهراً باید مدفن ((ماما جلاله)) مادر ((شاه خویشتن)) پیشوای بزرگ اهل حق باشد.

گورستان چمشك

در پشت تنگه چمشك و در محلی به نام (می چاکو) گورستانی از عهد اشکانیان باقی مانده که ۰۰۰۳ متر مربع وسعت دارد. این گورستان، در نزدیکی تپه ای قرار دارد و فاصله گورها از یکدیگر چهار یا پنج متر است. گورها در چند ردیف در جهت شمالی _ جنوبی کنده شده اند. هر قبر ۴/۵ تا ۵ متر طول و ۱/۵ متر پهنا دارد و با سنگهایی به طول ۱/۵ متر و عرض ۰۸ سانتی متر تاق بندی شده اند؛ به طوری که سر سنگ ها را به شکل عدد هشت به هم تکیه داده اند . این گورستان برای یافتن گنج، حفاری و در هم ریخته شده و اکنون به جز چند قبر غارت شده، اثری از آن باقی نمانده است. روی تپه، سفال های منقوش نیز یافت شده است؛ سفال های مکشوفه از گورها به دوره پارت ها مربوط است.

سنگ نوشته ها

سنگ نوشته قرن ششم

در جنوب شرقی راه خرم آباد به خوزستان در شمال خرابه های (شاپور خواست)، سنگ نوشته ای به شکل مکعب مستطیل منسوب به قرن ششم هجری قمری پابرجاست. گوشه های این سنگ با جهات فرعی منطبق است و نوشته روی آن از پهنا جنوب شرقی شروع می شود و به پهنا شمال شرقی پایان می یابد .

روی سطح جنوب شرقی پنج سطر، بر سطح جنوب غربی شش سطر، بر سطح شمال غربی چهار سطر و بر آخرین سطح نیز چهار سطح با خط نیم کوفی و نسخ، به طور برجسته حجاری شده است.

این سنگ نوشته مربوط به یکی از امرای سلطان محمود بن محمد بن ملکشاه سلجوقی به نام ابوسعید برسق کبیر است که در سال ۳۱۵ هجری قمری نقر شده است. موضوع آن دو فرمان (منع مردم از پوشیدن لباس ابریشمی) و (اجازه علف چرانی به دامداران) است.



نام اثر	محل	مشخصات	شرح تاریخی اثر
سنگ نبشته از قرن ششم	خرم آباد	ارتفاع ۲/۵ متر	تاریخ آن ۳۱۵ هجری قمری است
سنگ نبشته سراب چنگائی	خرم آباد	۱۰۲*۸۵ سانتیمتر	تاریخ آن ۱۳۱۱ هجری قمری است
دو سنگ نبشته عهد صفویه	خرم آباد	۶۰*۳۸ سانتیمتر	تاریخ آن ۷۰۱۱ هجری قمری است
کتیبه ای به خط عبری	شرق خرم آباد	۳۴*۲۲ سانتیمتر	سال ۲۷۰۱ هجری قمری است

بازارها و کاروانسراهای قدیمی

دو بازار قدیمی و سنتی خرم آباد و بروجرد بازارهای سنتی استان محسوب می شوند که هنوز هم رونق آنها به قوت خود باقی است.

بازار میرزا سید رضا

بازار سر پوشیده یا کاروان سراي میرزا سید رضا در سال ۱۰۳۱ هجری قمری به همت میرزا سید رضا که ابتدا مستوفی حکومت بود و سپس به مقام نایب الحکومتی رسید، این بازار که سالها مرکز داد و ستد و فعالیتهای اقتصادی شهرهای اطراف خرم آباد نیز بود، دو راسته دارد؛ راسته

شرقي شامل ۴۲ دهنه دکان، و راسته شمالي شامل ۶۱ دهنه دکان است. این بازار، هم اینک مرکز خرید و فروش طلا در شهر خرم آباد می باشد.

بازار قدیمی بروجرد

مجموعه بازار قدیمی ((راستا بازار)) بروجرد که تا به امروز نیز باقی مانده، یکی از مراکز تجاری و کسب و کار اقتصادی بروجرد است. می توان نشانه هایی از برخی حرفه های قدیمی بروجرد را در این بازار سر پوشیده دید. هر صنفی در یکی از راسته های این بازار، به فعالیت مشغول است. معماری این بازار نیز جالب توجه است.

پل ها پل کور و دختر



این پل در غرب سر طرهان بر روی رود سیمره در جاده خرم آباد_اندیمشک، احداث شده است. محل پل، به نام (سی پله) مشهور است و طرهان را به خاک سیمره و هلیلان مرتبط می سازد. این پل چهار چشمه داشت که تاق دو چشمه آن باقی مانده است و رود سیمره از آخرین چشمه غربی آن می گذرد. اندازه دهانه هر تاق یا چشمه ۱۱ متر و ارتفاع آنها از کف رود خانه ۱۹/۲ متر است. دو پایه غربی و شرقی به کوه تکیه دارند و پایه های دیگر نیز بر سطح سنگی بستر رود کار گذاشته شده اند. اندازه سنگهایی که در پایه ها به کار رفته اند، ۶۰*۶۰*۱۰۰ سانتی متر و طول پل ۶۱ متر است و بعضی از سنگ های آن نیز بزرگ ترند. روی هر یک از این سنگ ها علامت مشخصی کنده شده است. تاریخ بنای این پل روشن نیست.

پل کلهر

در بخش ملاوی شهر ستان پل دختر آثار دو پل تاریخی بر جای مانده است که هر دوی آن ها روی رود ((کشگان)) احداث شده اند. از آن دو یکی پل کلهر است و دیگری پل ((کر و دختر)) که در فاصله ۶۵ کیلو متری جنوب پل کلهر قرار دارد. آثار پل مملو یا کلهر در تنگه شمالي دهکده زیبای مملو بر سر راهی که از طرهان به ((میانکوه)) می رفته، هنوز باقی است. بنای اولیه پل به قرن چهارم هجری قمری مربوط است.

پل کاکا رضا

در مسیر راه الشتر به خرم آباد (شاپور خواست) بلی بر روی رود خانه (ولم) در دره (کاکا رضا) وجود داشته است که خرابه های آن هنوز پا بر جا هستند. مصالح این پل از سنگ بود و ساخت پایه های آن به دوره پیش از اسلام مربوط می شود. این پل ظاهراً در دوره حکمرانی بدر بن حسنویه، تعمیر و تجدید بنا شده بود. جهت پل از شرق به غرب و طول آن نزدیک به ۰۳۲ متر و پهنای کنونی روی پل، ۵/۵ متر است. بنای اولیه پل به قرن چهارم هجری قمری مربوط است.

پل خرم آبادی - ۱



(پل خرم آبادی)، دومین پل بزرگ این شهر است که ساختمان آن به هزینه شخصی شاد روان حاج علی اصغر ناصری خرم آبادی از معاریف شهر در سال ۳۳۳۱ شمسی آغاز شد و پس از دو سال و نیم پایان یافت. این پل امروزه نیز مورد استفاده قرار می گیرد.

پل خرم آباد - ۲

بر روی رود خانه ای که از میان شهر خرم آباد می گذرد، پلی از دوره صفویه به یادگار مانده که هنوز هم مورد استفاده است .

پل کشکان

این پل بر سر راه باستانی و بسیار قدیمی طرهان به شهر باستانی شاپور خواست (کوهدشت - خرم آباد) و بر روی رود خانه کشکان ساخته شده است. در پایین پل که ساختمان آن به قرن چهارم هجری مربوط است، پایه های دوره ساسانی به جای مانده است. این پل تقریباً ۰۰۲ متر طول و ۱۱ پایه داشته است که در حال حاضر قسمتی از چهار پایه آن دیده می شود و بقیه آن از بین رفته است.

بر اساس متن کتیبه ای به خط کوفی که از بدنه پل پیدا شده، در سال ۸۸۲ هجری قمری به فرمان (بدر بن الحسین) ساختمان آن شروع شده و در سال ۸۹۳ به پایان رسیده است به فاصله یکصد متری جنوب این پل، آثار یک پل دیگر که بی گمان به دوره قبل از اسلام و به عهد



ساسانیان مربوط است، باقی مانده است. بین این پل و آثار بر جای مانده پل ساسانی کشگان، پل جدیدی ساخته شده که اکنون جاده کوهدشت از روی آن می گذرد.



پل گاو میشان

در شرق سیمره، نزدیک محلی که آب رود کشگان و سیمره به هم می پیوندند، پایه های پلی بزرگ باقی مانده است. این پل از آنجا که در مسیر باستان شناسان یا جهانگردان واقع نشده بود، جز در چند مورد نامی از آن به میان نیامده و معرفی نشده است؛ زیرا از سیمره راهی نزدیکتر به طرهان می رفت و کاروانیان، بیشتر از آن راه سفر می کردند.

اکنون تمام رود سیمره از بستر میان دو پایه پل عبور می کند که تاق آن نیز شکسته است. سایر چشمه های پل سالم مانده اند.

بستر رود سیمره هشت متر پایین تر از کف چشمه های پل قرار دارد که طی چند قرن به وجود آمده است. نزدیک به ۰۰۲ سال پیش، این پل را والی پشتکوه مرمت کرده بود.



پل شاپوری (پل شکسته)



در دو کیلو متری جنوب غربی شهر خرم آباد و در غرب شهر قدیمی (شاپور خواست)، یکی از شاهکارهای معماری دوره ساسانی باقی مانده است. پایه ها و موج شکن بقیه تاق ها هنوز پا



بر جا هستند. سطح هر پایه ۶۶ متر و ارتفاع کنونی آن ۶۱ متر است. سنگ هایی به ابعاد ۶۰*۶۰*۵۸ سانتی متر در پایه ها به کار رفته اند. تاقها نیز با سنگ های حجاری شده ساخته شده اند. مصالح تمام بنا از سنگ و ملاط است و ملاط آن ترکیبی است که اکنون نیز جدا کردن آن از سنگ ها به سختی امکان پذیر است.

خاکهای استان لرستان

خاکهای نواحی کوهستانی و دره های لرستان ، که عمدتاً قهوه ای ، بلوطی رنگ ، پدو کال (خاکهای آهکی)، و خاکهای دره ای می باشند ، بیشتر از کانیهای رسوبی بوده و در ایجاد آنها عوامل آب و هوا و سنگ مادر نقش موثرتری داشته است .

اصولاً در قسمت وسیعی از زاگرس لرستان به علت شیب تند دامنه ها ، تشکیل رسوبات فرسایشی و در نتیجه ایجاد خاک سطحی امکان نیافته است . بارانهای شدید فصلی ، رسوبات ناشی از تخریب فیزیکی و تجزیه شیمیائی را از دامنه ها به دره های مجاور کشانیده و مجموعه آنها از طریق رودخانه های اصلی از منطقه خارج شده اند تنها هنگامی که شیبهای ملایم ساختمانی (شکل ملایم طبقات زمین) و یا فرسایش ، فرو رفتگیهای محلی و یا دامنه های کم شیب تشکیل داده باشند رسوبات تخریبی جدید در حاشیه و یا بر سطح آنها انباشته می شود و امکان کشاورزی برای ساکنین محل را فراهم می آورد .

۱- خاکهای قهوه ای: در نواحی از استان تشکیل و تکامل می یابد که مقدار باران حدود ۰۵۲ تا ۰۰۴ میلیمتر و بیشتر زمستانه و بهاره باشند . این خاک بشرط باران بیشتر برای کشت صیفی مناسب است و گرنه کشت غلات و گیاهان مرتعی انجام میگردد .

۲- خاکهای بلوطی: از نظر پوشش گیاهی غنی تر از خاکهای قهوه ای هستند . بلوط درخت معروف این خاک است .

۳- پدو کال، لیتو سل آهکی (رسوبی آهکی): این خاکها از آهک و سایر کانیهای آهک دار تشکیل شده است. و شیب تند مانع از تکامل خاک به طور کامل گردیده است و بیشتر برای دیم کاری مناسب است. پوشش گیاهی تنک متشکل از علفهای کوتاه و تک درخت است. قسمتهای سنگلاخی برای دامپروری مناسبتر است.

۴- خاکهای دره ای: بر اثر انتقال مواد فرسایشی به وجود آمده است بیشتر خاکهای رسوبی به صورت لایه لایه است . رنگ آنها قهوه ای کم رنگ تا معمولی و گاهی خاکستری تیره است برای کشت محصولاتی چون غلات ، حبوبات ، و چغندر قند مناسب است . بیشتر نواحی هموار لرستان از این خاک پوشیده شده است .

=====

پوشش گیاهی لرستان

به طور کلی در کوه های زاگرس جنگلهای تنک، نیمه خشک، و مقطع به حالت وحشی و طبیعی دیده میشود. سطح جنگلهای لرستان حدود ۰۵۷ هزار هکتار است که به این وسعت حدود ۰۰۰۰۵۲۱ هکتار مرتع نیز باید اضافه نمود.

پوشش نباتی منطقه لرستان از گونه های مختلف و متنوع گیاهی است. ترکیب و سیماي این جنگلهای نسبت به ارتفاع از سطح دریا، عرض جغرافیایی، مقدار باران، فشردگی کوهها، جهت ناهمواریها، و طول فصل سرد و یا گرم مختلف و متفاوت است. در بعضی دامنه ها جنگلهای تنک و پراکنده، و در برخی دیگر جنگلهای انبوه و نیمه انبوه دیده میشود.

تراکم گیاهی بیشتر در فصل بهار است زیرا بعضی مواقع سرمای شدید زمستان و یا برخی مواقع قطع شدن باران و افزایش گرمای تابستان سبب خشک شدن و از بین رفتن بخشی از پوشش گیاهی می شود.

بیشتر جنگلهای لرستان از نوع بلوط است. انتشار درختان بنه و بادام و همچنین بلوط و ارس بر اساس ارتفاع از سطح دریا تغییر می کند و در شرایط عادی، محیط زاگرس ابتدا جنگلهای بادام و بنه و سپس بلوط و در ارتفاعات فوقانی ارس رشد می کنند. علاوه بر جوامع گیاهی فوق که کم و بیش دارای نباتات خشکی پسند هستند. در غرب دره ها و کنار جویبارها و رودها، گیاهان و نباتات رطوبت پسندی چون بید، صنوبر و خر زهره دیده می شود دیگر انواع درختان جنگلی لرستان عبارتند از: زالزالک، پسته وحشی، مازو، زیتون، گلابی وحشی، شن، تاک، ارجن، نارون، انجیر، گردو، انار، آلبالو وحشی، گیلاس وحشی، مو، زبان گنجشک، توت، کرنجیل، ون، و ارغوان.

اکثر جنگلهای لرستان در کوه های هشتاد پهلوی، سفید کوه (اطراف خرم آباد)، نور آباد، الشتر، و کوههای بلوران، چنگری، فاهو، گور (کوهدهشت) شاه نشین، ازگن، کوه تخت (اطراف زاغه) زرومارو (اطراف الیکودرز) پراکنده است.

غیر از درختان جنگلی، انواع نباتات دارویی و معطر مثل گل گاوزبان، خاکشیر، گل ختمی، آویشن، عناب، ترنجبین، هلیله ریحان، گل بنفشه، پر سیاوش، کاسنی، گل محمدی، گل سرخ، شقایق، بیدمشک، لاله، زنبق، شیرین بیان، و نرگس نیز در استان می روید.

همچنین نباتات خوراکی چون پاقزان، پی نام، پیشوگ، شنگ، زرشک، کنگر وحشی، ریواس، حاجی بیان، فرقیان، پونه و نعنای نیز به دست می آید.

=====

مراعات استان لرستان

مراعات استان لرستان، که از پر بها ترین سرمایه های حیاتی مردم آن می باشد و منبع تولیدات پروتئینی و دامی را تشکیل میدهد، مدتهای مدید است که بدون هیچ گونه ضوابط و اصول صحیح بهر برداری مورد تغلیف دامداران قرار گرفته است. ثابت بودن سطح مراعات و نیاز به دام

بیشتر جهت امرار معاش و به زیر کشت بردن هر بیشتر سطح مراتع مرغوب جهت تبدیل آن به زراعت دیم ، قطع اشجار در سطح مراتع مشجر ، بوته کنی جهت سوخت و روشهای بهره برداری نادرست از علل از بین رفتن مراتع در لرستان است.

تعداد دامی که از این مراتع استفاده می نماید بالغ بر ۴ تا ۵ برابر ظرفیت مجاز مراتع استان می باشد . مراتع استان لرستان شامل مراتع بیلاقی و قشلاقی و میان بند است .

پنج درصد از کل مراتع لرستان را مراتع درجه یک شامل می شود که در ارتفاعات بالاتر از ۲۰۰۰ متر و در نواحی اشترانکوه ، سفید کوه و گرین پراکنده اند و بیشتر از نوع گون و کما و جو و حشی و انواع یر موس است . پانزده درصد از مراتع درجه یک دو است و در ارتفاعات کمتر از ۲۰۰۰ متر در قسنتهای بیلاقی میان بند و جود دارد و شامل یو نجه های یکساله و انواع آگرو پاپرون است .

بقیه مراتع که ۰۸ درصد کل مراتع را در بر می گیرد از نوع درجه ۳ (متوسط تا فقیر) است که به صورت پراکنده در مراتع بیلاقی و میان بند و کلیه مراتع قشلاقی گسترش یافته است . این مراتع بسیار حساس و آسیب پذیر و شامل انواع گیاهان یکساله زود گذر و زیاد شونده است .

فعلا از جنگلهای لرستان استفاده اقتصادی قابل ملاحظه ای به عمل نمی آید و مقداری گز انگبین ، کتیرا و سقز به دست می آید که مصرف محلی دارد و ضمنا از شیرین بیان برای تهیه داروی سنتی و علمی استفاده می شود . در سالهای اخیر به علت استفاده بی رویه و انهدام و تخریب بیش از حد درختان و گیاهان برای سوخت و یا مصرف احشام نه تنها از تراکم پوشش گیاهی کاسته شده بلکه خاکهای حاصلخیز سطحی دامنه ها نیز فرسایش پیدا کرده است . به همین علت سر جنگلداری استان لرستان و سازمانهای ذیر ربط عملیات و طرحهایی را حفظ و تکثیر انواع گونه های گیاهی انجام داده اند که نمونه هایی از آنها به قرار زیر است :

احداث پارک جنگلی شور آب خرم آباد ، بروجرد ، دورود ، نهالستان زاغه .

همچنین در اطراف شهرهای خرم آباد (تپه کوی انقلاب) و الیگودرز نیز درختکاری به عمل آمده است . اقدامات فوق نه تنها در ایجاد فضای سبز و تعدیل هوا حائز اهمیت است ، بلکه در جلوگیری از فرسایش خاک و حفظ آب نیز تاثیر خواهد گذاشت .

کد تلفن

۰۶۶۳۷۲۲
 ۰۶۶۵۴۲۲
 ۰۶۶۳۵۲۲
 ۰۶۶۳۶۲۲

نام شهرستان

دلفان
 دورود
 سلسله
 کوهدشت

کد تلفن

۰۶۶۱
 ۰۶۶۶۴۲
 ۰۶۶۴
 ۰۶۶۲
 ۰۶۶۳۴۲۲

نام شهرستان

خرم آباد
 ازنا
 الیگودرز
 بروجرد
 پل دختر